

Raadsbesluit

Raadsvergadering d.d. 12 DEC 2013
Conferentie/moederdag: 12 DEC 2013

Verse on

Onderwerp

Vaststelling tarieven en verordeningen Stadsbeheer 2014, onderdeel parkeren

Invullen door Raadsgriffie

RV-nummer RV- 78/ 2013

De raad van de Gemeente Almere

Gezien het voorstel van burgemeester en wethouders,

Besluit

- 1) De Parkeerverordening Almere 2014 vast te stellen
- 2) De Verordening op de heffing van de invordering van parkeerbelastingen 2014, **inclusief naheffingsaanslagen en tarieven, vast te stellen**
- 3) In te stemmen met de tarieven in hoofdstuk 19 van de legesverordening 2014
- 4) **Kennis te nemen van de door het college vastgestelde Privaatrechtelijke parkeertarieven 2014.**
- 5) Kennis te nemen van de door het college vastgestelde aanwijzingsbesluiten:
 - **Aanwijzingsbesluit parkeerbelastingplaatsen en belanghebbendenplaatsen Almere Stad**
 - **Aanwijzingsbesluit plaatsen voor abonneerders en belanghebbendenplaatsen Almere Stad**
 - **Aanwijzingsbesluit parkeerbelastingplaatsen en belanghebbendenplaatsen Almere Buiten**
 - **Aanwijzingsbesluit plaatsen voor abonneerders en belanghebbendenplaatsen Almere Buiten**

Almere, 12 december 2013

De raad voornoemd,

De griffier,

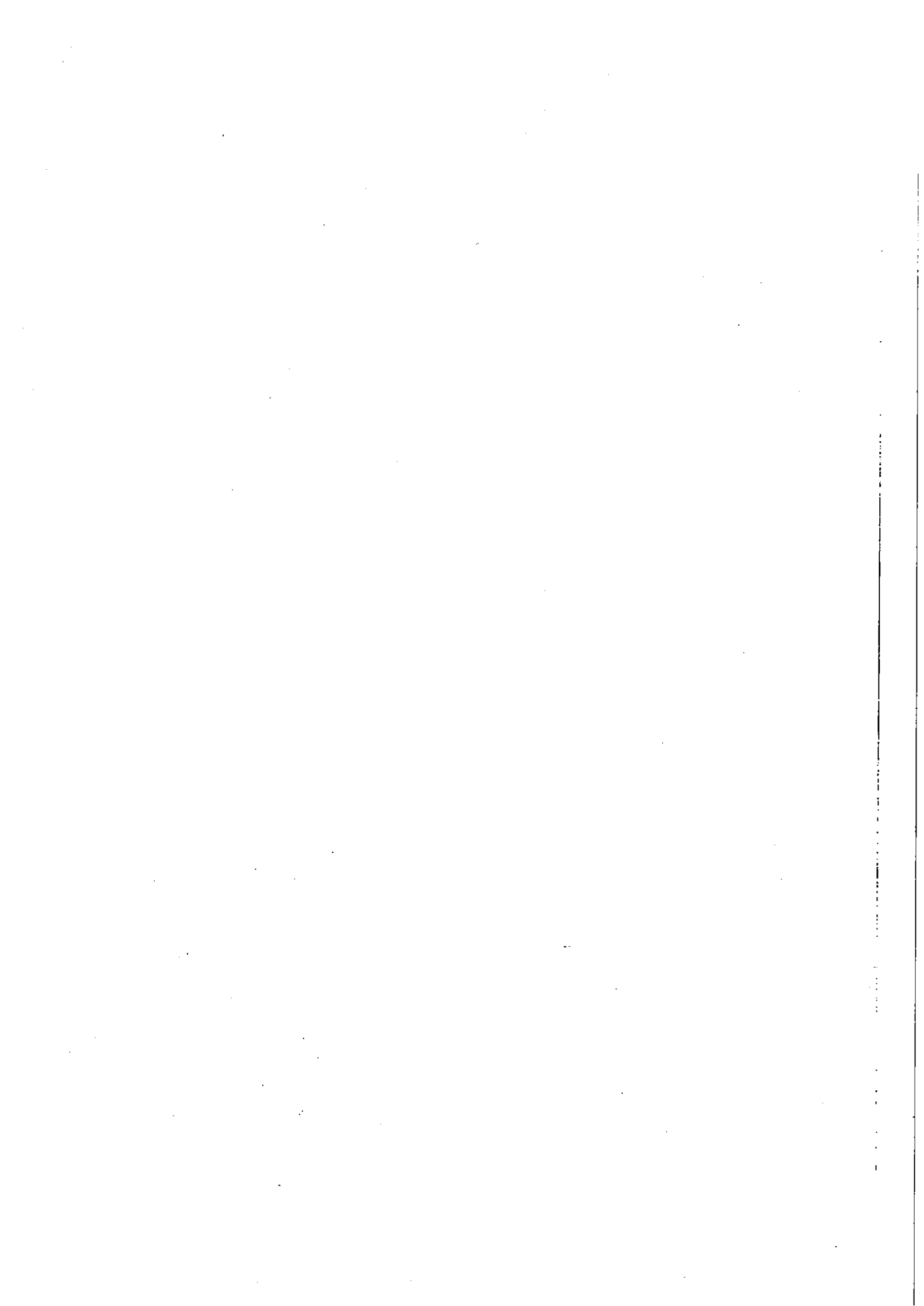
J.D. Pruijm

De voorzitter,

E.T.M. Müller-Klijn

Gemeente Almere





Beleidsterrein:	verkeer, vervoer, wegen,;
onderwerp:	parkeerverordening;
citeertitel:	Parkeerverordening Almere 2014;
wettelijke grondslag:	art. 147 Gemeentewet en art. 2a jo 2 Wegenverkeerswet;
normbepaling:	verbod tot het parkeren van auto's;
strafsanctie:	twee maanden hechtenis, geldboete van de eerste categorie;
datum inwerkingtreding:	1 januari 2014;

De raad van de gemeente Almere,

gelezen het voorstel van burgemeester en wethouders,

gelet op artikel 147 van de Gemeentewet en artikel 2a van de Wegenverkeerswet,

B E S L U I T I

vast te stellen de: VERORDENING op het gebruik van parkeerplaatsen en de verlening van vergunningen en abonnementen voor het parkeren.

Hoofdstuk 1. Definities en begripsomschrijvingen

Artikel 1

Indeze verordening wordt verstaan onder:

- a. RW 1990: het Reglement verkeersregels en verkeerstekens van 26 juli 1990, Stb. 459; motorvoertuig: hetgeen daaronder wordt verstaan in het RVV 1990;
- b. parkeren: het gedurende een aaneengesloten periode doen of laten staan van een voertuig, anders dan gedurende de tijd die nodig is voor en gebruikt wordt tot het onmiddellijk in- of uitstappen van personen dan wel het onmiddellijk laden of lossen van goederen, op binnen de gemeente gelegen voor het openbaar verkeer openstaande terreinen of weggedeelten, waarop dit doen of laten staan niet ingevolge een wettelijk voorschrift is verboden;
- c. houder: degene die naar de omstandigheden als houder van een voertuig moet worden beschouwd, met dien verstande dat voor een motorvoertuig dat is ingeschreven in het krachtens de Wegenverkeerswet (Stb. 1935, 554) aangehouden register van opgegeven kentekens als houder wordt aangemerkt degene op wiens naam het voor het motorvoertuig opgegeven kenteken ten tijde van het parkeren in het register was ingeschreven;
- d. parkeerapparatuur: parkeermeters, parkeerautomaten en hetgeen naar maatschappelijke opvatting overigens onder parkeerapparatuur wordt verstaan;
- e. parkeerapparatuurplaats: een parkeerplaats behorende bij parkeerapparatuur;
- f. belanghebbendenplaats: een parkeerplaats die
 1. is aangeduid met bord E9 uit bijlage I van het RVV 1990, al dan niet voorzien van een onderbord, of
 2. gelegen is binnen een zone aangeduid met bord E9 uit bijlage I van het RVV 1990 met het opschrift zone, voor zover deze plaats niet is uitgezonderd;

- g. vergunning: een door burgemeester en wethouders verleende vergunning, krachtens welke het is toegestaan een motorvoertuig te parkeren op daartoe aangewezen parkeerapparatuur- en belanghebbendenplaatsen.
- h. abonnement: een door burgemeester en wethouders verleend abonnement, krachtens welke het is toegestaan een motorvoertuig te parkeren in een daartoe aangewezen met een slagboom afgesloten parkeergarage of parkeerterrein;
- i. vergunninghouder: de natuurlijke of rechtspersoon aan wie een vergunning is verleend;
- ;. abonenthouder: de natuurlijke ofrechtspersoon aan wie een abonnement is verleend;
- k. wonen: ingeschreven staan in de gemeentelijke basisadministratie op het adres dat wordt bewoond;
- l. eigen parkeerplaats: een parkeerplaats die aan de eigenaar of de houder van het voertuig, krachtens eigendom, bezit, beperkt zakelijk recht of persoonlijk recht van hemzelf of van één van de op zijn adres ingeschreven bewoners, ter beschikking staat;
- m. kraskaart: een parkeerkaart met een beperkte geldigheidsduur , waarmee door middel van het openkl'assen of aankruisen van de bestemde vakjes aangegeven wordt op welke dag, datum, en tijdstip hiermee een parkeerrecht gerealiseerd wordt;
- n. bezoekerskaart: abonnement met een beperkte geldigheidsduur, bestemd voor het parkeren in met een slagboom afgesloten parkeergarage of parkeerterrein door bezoekers van bewoners
- o. weekend: een weekendkaart heeft een geldigheidsduur van vrijdag 18.00 uur tot maandag 07.00 uur.

Hoofdstuk II. Plaatsen voor vergunninghouders en abonenthouders

Artikel 2

- 1. Burgemeester en wethouders kunnen, bij openbaar te maken besluit, weggedeelten, parkeergarages en terreinen aanwijzen die bestemd zijn voor het parkeren door vergunninghouders en abonenthouders.
- 2. Burgemeester en wethouders kunnen, bij openbaar te maken besluit, de tijdstippen vaststellen waarop het parkeren aan vergunninghouders en abonenthouders is toegestaan.

Artikel 3

- 1. Burgemeester en wethouders kunnen op aanvraag een vergunning verlenen voor het parkeren op belanghebbendenplaatsen, of op parkeerapparatuurplaatsen zoals opgenomen in de "Aanwijzingsbesluiten gebied betaald parkeren 2014 ".
- 2. Een vergunning kan worden verleend aan de eigenaar of houder van een motorvoertuig wanneer deze
 - a. woont in een gebied waar belanghebbendenplaatsen en mede door vergunninghouders te gebruiken parkeerapparatuurplaatsen aanwezig zijn, dan wel
 - b. een bedrijf uitoefent in een gebied waar belanghebbendenplaatsen en/of mede door vergunninghouders te gebruiken parkeerapparatuurplaatsen aanwezig zijn en aantoon dat het in het belang van diens bedrijfsuitoefening noodzakelijk is in dat gebied een motorvoertuig te parkeren, danwel
 - c. een bedrijf uitoefent in een gebied waar belanghebbendenplaatsen en/of mede door vergunninghouders te gebruiken parkeerapparatuurplaatsen aanwezig zijn en niet voldoet aan de in lid 2b gestelde voorwaarden, danwel

- d. al dan niet in dienstbetrekking – dus als zelfstandige of als werknemer - een beroep uitoefent in het centrumgebied van Almere-Buiten waar belanghebbenden plaatsen en mede door vergunninghouders te gebruiken parkeerapparatuurplaatsen aanwezig zijn
 - e. als hulpverlener met een ambulante functie, werkzaamheden verricht op het gebied van zorg, bij mensen thuis.
 - f. niet voldoet aan de in lid 2a, 2b, 2c, 2d of 2e gestelde voorwaarden.
3. Het aantal vergunningen dat wordt verstrekt, bedraagt, ter zake van de vergunningen genoemd in het tweede lid, onder a, b, c, d en e.
 - a. onbeperkt;
 - b. onbeperkt;
 - c. onbeperkt;
 - d. maximaal 1 per persoon
 - e. bij personen, maximaal 1 per persoon
 4. Burgemeester en wethouders kunnen in bijzondere gevallen een vergunning ook verlenen aan eigenaren of houders van motorvoertuigen die niet voldoen aan één van de in het tweede lid genoemde voorwaarden.
 5. Aan de vergunning kunnen zowel beperkingen worden verbonden met betrekking tot de te gebruiken parkeerplaatsen als met betrekking tot de tijdstippen waarop de vergunning van kracht is.
 6. Burgemeester en wethouders kunnen aan een vergunning ook andere voorschriften en beperkingen verbinden. Deze voorschriften en beperkingen mogen alleen strekken tot bescherming van het belang van een goede verdeling van de beschikbare parkeerruimte.

Artikel 4

1. Burgemeester en wethouders kunnen, gelet op het bepaalde in artikel 160, lid 1, onder e, Gemeentewet, op aanvraag onderstaande privaatrechtelijke abonnementen tegen nader door hen te bepalen tarieven verlenen, aan de eigenaar of houder van een motorvoertuig voor het parkeren in met een slagboom afgesloten parkeergarage of parkeerterrein in de zin van onderdeel I van de "Aanwijzingsbesluiten plaatsen voor abonnementshouders en belanghebbendenplaatsen".
2. Een abonnement kan worden verleend aan de persoon die woont in het betaald parkeergebied.
3. Een abonnement kan worden verleend, al dan niet via een Vereniging van Eigenaren, aan de persoon, die woont in het betaald parkeergebied, in een woning waaraan een afnameverplichting is verbonden voor een abonnement als in deze bepaling bedoeld met parkeerplaatsgarantie in een privégarage in beheer en onderhoud bij de gemeente. Deze bepaling heeft voorrang ten aanzien van iedere andere bepaling op grond waarvan een abonnement kan worden verleend.
4. Een abonnement, zijnde (tegen te onderscheiden tarieven) een 3- of 5-dagenabonnement (= met tijdsbeperking) of een 7-dagenabonnement (= zonder tijdsbeperking), kan worden verleend aan de persoon, die, in het betaald parkeergebied al dan niet in dienstbetrekking – dus als zelfstandige of als werknemer - een beroep of bedrijf uitoefent of als student een opleiding volgt. Het aantal abonnementen dat op grond van deze bepaling wordt verleend bedraagt maximaal één per persoon.
Een blokabonnement kan worden verleend aan een bedrijf welke gevestigd is in het betaald parkeergebied.
5. Een forensenabonnement kan worden verleend aan een persoon die een NS-abonnement of OV-abonnement kan overleggen met een geldigheidsduur die tenminste gelijk is aan de

duur van het parkeerabonnement. Het aantal abonnementen dat op grond van deze bepaling wordt verleend bedraagt één per persoon.

6. Een abonnement voor de Floiidagarage kan worden verleend aan iedere persoon. Het aantal abonnementen dat op grond van deze bepaling wordt verleend bedraagt één per persoon
7. Overige; één of meer abonnementen kan worden verleend aan iedere persoon.
8. Aan het abonnement kunnen zowel beperkingen worden verbonden met betrekking tot de te gebruiken parkeerplaatsen als met betrekking tot de tijdstippen waarop het abonnement van kracht is.
9. Burgemeester en wethouders kunnen in bijzondere gevallen een abonnement ook verlenen aan eigenaren of houders van motorvoertuigen die niet voldoen aan één van de in het tweede, derde, vierde of vijfde lid genoemde voorwaarden.
10. Burgemeester en wethouders kunnen aan een abbonment ook andere voorschriften en beperkingen verbinden. Deze voorschriften en beperkingen strekken alleen tot bescherming van het belang van een goede verdeling van de beschikbare parkeerruimte.

Artikel 5

1. Burgemeester en wethouders kunnen, met inachtneming van het bepaalde in de volgende leden van dit artikel, regels geven voor het aanvragen en verlenen van een vergunning of abonnement.
2. Burgemeester en wethouders beslissen binnen twee maanden na ontvangst van een aanvraag voor een vergunning of abonnement.
3. Burgemeester en wethouders kunnen de in het tweede lid genoemde termijn met ten hoogste twee maanden verlengen.

Artikel 6

1. Een vergunning of abonnement wordt voor ten hoogste een jaar verleend.
2. De vergunning bevat in ieder geval de volgende gegevens:
 - a. de periode waarvoor de vergunning geldt;
 - b. het gebied waarvoor de vergunning geldt;
 - c. de naam van de vergunninghouder of het kenteken van het motorvoertuig waarvoor de vergunning is verleend.

Artikel 7

Burgemeester en wethouders kunnen een vergunning of abonnement intrekken of wijzigen:

- a. op verzoek van de houder;
- b. wanneer de houder het gebied, waarvoor de vergunning of abonnement is verleend, metterwoon verlaat of het daar uitgeoefende beroep of bedrijf beëindigt;
- c. wanneer er zich een wijziging voordoet in een van de omstandigheden die relevant waren voor het verlenen van de vergunning of abonnement;
- d. wanneer voor het betreffende gebied het stelsel van vergunningen of abonnementen komt te vervallen;
- e. wanneer de vergunninghouder handelt in strijd met de aan de vergunning of abonnement verbonden voorschriften;
- f. wanneer blijkt dat bij de aanvraag van de vergunning of abonnement onjuiste gegevens zijn verstrekt;
- g. om redenen van openbaar belang.

Artikel 8

1. Aan bewoners van het gebied dat op de bij het besluit Aanwijzing gebied betaald parkeren behorende kaart is aangewezen als gebied waar betaald parkeren geldt, die wonen in een gebied waar belanghebbendenplaatsen en mede door vergunninghouders te gebruiken parkeerapparatuurplaatsen aanwezig zijn, worden op aanvraag op ruim per adres per kaartsoort maximaal 10 kraskaarten per maand verstrekt.
2. Aan bewoners van het gebied dat op de bij het besluit Aanwijzing gebied betaald parkeren behorende kaart is aangewezen als gebied waar betaald parkeren geldt, die wonen in een gebied waar geen belanghebbendenplaatsen en mede door vergunninghouders te gebruiken parkeerapparatuurplaatsen aanwezig zijn, worden op aanvraag op naam per adres per kaartsoort maximaal 10 bezoekerskaarten per maand verstrekt.

Hoofdstuk III. Verbodsbepalingen

rutikel 9

1. Het is verboden om enig voorwerp, niet zijnde een motorvoertuig te plaatsen of te laten staan:
 - a. op een parkeerapparatuurplaats;
 - b. op een belanghebbendenplaats.
2. Het is verboden een fiets, een bromfiets of enig ander voorwerp op zodanige wijze tegen of bij parkeerapparatuur te plaatsen of te laten staan, dat daardoor een normaal gebruik daarvan wordt belemmerd of verhinderd.
3. Burgemeester en wethouders kunnen ontheffing verlenen van het bepaalde in het eerste lid van dit artikel.

rutikel 10

Het is verboden parkeerapparatuur op andere wijze of met andere middelen, dan wel met andere munten dan die welke in de kennisgeving op de parkeerapparatuur staan aangegeven in werking te stellen.

rutikel 11

1. Het is verboden gedurende de tijden waarop het parkeren op een belanghebbendenplaats slechts aan vergunninghouders is toegestaan aldaar een motorvoertuig te parkeren of geparkeerd te houden:
 - a. zonder vergunning;
 - b. zonder dat het motorvoertuig duidelijk zichtbaar is voorzien van de vergunning;
 - c. in strijd met de aan de vergunning verbonden voorwaarden.
2. Burgemeester en wethouders kunnen ontheffing verlenen van het bepaalde in het eerste lid van dit artikel.

Hoofdstuk IV. Strafbepaling

rutikel 12

Overtreding van het bepaalde in hoofdstuk UI van deze verordening wordt gestraft met hechtenis van ten hoogste twee maanden of geldboete van de eerste categorie.

Artikel 13

Met de opsporing van overtredingen van deze verordening zijn, behalve de in artikel 141 van het Wetboek van strafvordering genoemde opsporingsambtenaren, de door burgemeester en wethouders aangewezen ambtenaren belast,

Artikel 14

1. De "Parkeerverordening Ahnere 2013" vastgesteld op 13 december 2012, wordt ingetrokken met ingang van 1 januari 2014, met dien verstande dat zij van toepassing blijft op de feiten die zich voor die datum hebben voorgedaan.
2. Deze verordening treedt in werking op 1 januari 2014.
3. Deze verordening kan worden aangehaald als "Parkeerverordening Ahnere 2014".

Aldus vastgesteld in de openbare vergadering van de gemeenteraad d.d. 12 december 2013

De griffier,

J.D. Pruim.

De voorzitter,

E.T.M. Müller-Klijn